

PREMIUM



www.picobello-shop.eu

Empfohlen von



verband der deutschen parkettindustrie e.v.

**DE PREMIUM
REPARATUR SET**

FÜR LACKIERTES PARKETT UND HOLZ-
OBERFLÄCHEN, DEKORBERFLÄCHEN,
KORK, LAMINAT UND VINYL

**NL PREMIUM
REPARATIESET**

VOOR GELAKTE PARKET EN HOUTEN
OPPERVLAKKEN, DECORATIEVE OPPERVLAKKEN,
KURK, LAMINAAT EN VINYL

**EN PREMIUM
REPAIR SET**

FOR VARNISHED PARQUET AND WOOD
SURFACES, DECORATIVE SURFACES,
CORK, LAMINATE AND VINYL

**IT KIT DI RIPARAZIONE
PREMIUM**

PER PARQUET E SUPERFICI DI LEGNO
VERNICIATE, SUPERFICI DECORATIVE,
SUGHERO, LAMINATO E VINILE

**FR KIT DE RÉPARATION
PREMIUM**

POUR PARQUETS ET LES SURFACES EN BOIS
VERNIES, LES SURFACES DÉCORATIVES,
LIÈGE, STRATIFIÉ ET VINYLE

**PL ZESTAW NAPRAWCZY
PREMIUM**

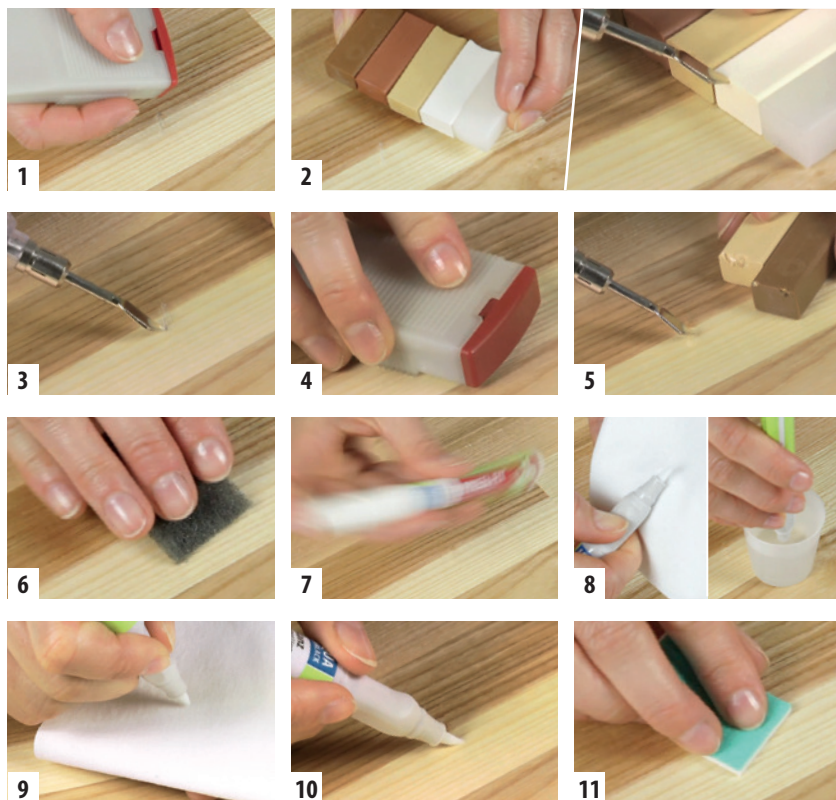
DO LAKIEROWANYCH PARKIETÓW I POWIERZCHNI
DREWNIANYCH, POWIERZCHNI DEKORACYJNYCH,
KORKA, LAMINATU I WINYLU

**ES SET REPARADOR
PREMIUM**

PARA PARQUET Y SUPERFICIES DE MADERA
BARNIZADA, SUPERFICIES DECORATIVAS,
CORCHO, LAMINADO Y VINILO

**CZ OPRAVNÝ SET
PREMIUM**

PRO LAKOVANÉ PARKETY A DŘEVĚNÉ POVRCHY,
DEKOROVANÉ POVRCHY, KOREK, LAMINÁT
A VINYL



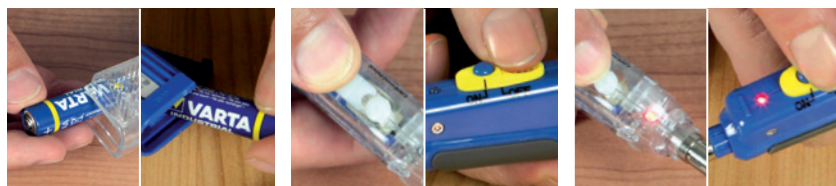
picobello® Premium Reparatur-Set für lackierte Holzoberflächen, Dekoroberflächen, Kork, Laminat und Vinyl

- 15 Stangen Hartwachs (4cm)
- 1x Füllstoff-Hobel inkl. Vlies und kleinem Schleif- und Poliertuch
- 1x Batterie-Schmelzer inkl. 3x Batterien
- 1x Baumwolltuch
- 1x Pinsel-Fix®AQUA-Klarlack als Versiegelungsstift, Glanzgrad: Glanz

- 1 Vorbereiten: Die zu reparierende Schadstelle muss sauber, trocken und fettfrei sein. Eventuell lose, abstehende Teile vor der Reparatur entfernen. Schadensrand mit der Kante des Füllstoff-Hobels nach unten drücken.
- 2 Farben wählen, schmelzen und mischen: Passende Farbtöne heraussuchen. Darauf achten, dass immer mehrere Farbtöne von hell bis dunkel eingesetzt werden. Aktivieren Sie den Schmelzer wie beschrieben - das Schmelzmesser erwärmt sich sofort. Kleine Portionen Füllstoff abschmelzen und mischen.
- 3 Füllen: Das Wachsgemisch in die Schadstelle einfließen lassen. Achtung: Die Schadstelle muss immer etwas überfüllt werden! Säubern Sie die Spitze des Schmelzers nach jedem Schmelzvorgang am Baumwolltuch. Achtung: Verbrennungsgefahr.
- 4 Abtragen: Mit den spitzen Hobelrillen (∞) des Füllstoff-Hobels werden nun die Überstände des Waxes abgetragen. An Kanten verwenden Sie die abgerundeten Rillen (∩). Zum Abtragen von Füllstoffen bei rechtwinkligen Innenkanten, einfach die umlaufenden Hobelrillen des Füllstoff-Hobels verwenden.
- 5 Feinabstimmung: Zur Feinabstimmung nun die Maserung mit einem dunkleren Füllstoff nachahmen. Danach die Überstände wieder mit den Hobelrillen abtragen.
- 6 Entfetten: Die Oberfläche wird nun mit dem grauen Vlies entfettet.
- 7 Stift schütteln: Zum Schutz vor Staub und Schmutz können Sie mit dem Pinsel-Fix®AQUA-Klarlack eine Versiegelung vornehmen. Stift ca. 15 Sek. schütteln. Die Rührkugeln müssen deutlich hörbar sein.
- 8 Entlüften und auswaschen: Kappe abnehmen. Stift vor jedem Gebrauch mit der Spitze nach oben in das Tuch halten und auf den markierten Bereich „P“ drücken. Der Stift wird entlüftet. Vor Erstgebrauch die Pinselspitze unter Wasser ausspülen und mit dem Baumwolltuch trocknen.
- 9 Stift aktivieren: Stift mit der Spitze nach unten über das Baumwolltuch halten und erneut an der markierten Stelle „P“ drücken. Der Lack fließt in die Pinselspitze. Diese am Baumwolltuch leicht abstreifen, um nicht zu nass zu versiegeln.
- 10 Versiegeln: Lackieren Sie die Schadstelle gleichmäßig in einer Richtung ab. Das Umfeld möglichst nicht lackieren. Bei Nachlassen des Lackflusses erneut auf „P“ drücken und die Pinselspitze am Baumwolltuch leicht abstreifen. Nach Gebrauch die Pinselspitze mit Wasser ausspülen und trocknen.
- 11 Glanzgrad anpassen: Wenn die Stelle trocken ist (bei Raumtemperatur nach ca. 5-10 Minuten), können Sie mit dem Schleif- und Poliertuch den Glanzgrad vorsichtig anpassen. Mit der grünen Seite polieren Sie die Stelle auf, sie erhält mehr Glanz. Mit der weißen Seite mattieren Sie die Stelle ab.

Tipp Bei einer leichten Druckstelle die Schadstelle nur mit dem transparenten Wachs (900) befüllen. Bei tieferen Kratzern in Echtholzoberflächen die farbigen Wachse ebenfalls mit dem transparenten Wachs (900) mischen, um eine Tiefenwirkung zu erzielen.

**SCHMELZER / MELTER / FER À FONDRE / FUNDIDOR / SMELTER / FONDITORE
 PRZYRZĄD DO TOPIENIA WYPEŁNIACZY / TAVNÁ PÁJKA**



Reinigen der Rillen des Füllstoffhobels: Nach jedem Gebrauch des Hobels die Rillen mit dem gezackten Kamm des roten Innenteils gründlich reinigen. Die Spachtelkante des Hobels einfach mit dem Baumwolltuch abwischen.

picobello® Premium Repair Set for varnished wood surfaces, decorative surfaces, cork, laminate and vinyl

- 15 Hard Wax sticks (4cm)
- 1x Special Fillers Applicator including Sanding Pad and small Sanding and Polishing Cloth
- 1x Battery Melter including 3 batteries
- 1x Cotton Cloth
- 1x AQUA Clear Lacquer Brush Pen as sealing pen, sheen level: Gloss
- (Sets for Australia and USA do not include batteries)

- 1 Preparation: The area to be repaired has to be clean, dry and free from grease. If necessary, remove any loose or sticking out particles. Use the red end of the applicator to smooth out the rough edges of the damaged area.
- 2 Colour selection, melting and mixing: Choose matching colours. Make sure to use always several colour shades from light to dark. Activate the melter as described - the melter tip heats immediately. Melt off small portions of filler and mix together.
- 3 Filling: Let wax mixture flow into the damaged area. Note: Always slightly overfill the damaged area! After each melting process, clean melter tip on the Cotton Cloth. Caution: Risk of burns!
- 4 Levelling: Remove surplus filler using the serrated teeth (∩) of the Special Fillers Applicator to strip off excess Hard Wax. Use rounded grooves (∩) on rounded edges. Use the surrounding planer grooves to strip off excess filler from rectangular inner edges.
- 5 Precise adjustment: For precise adjustment, imitate the grain pattern with a darker hue of filler. Then again, level off excess material with the planer grooves.
- 6 Degreasing: Use the grey sanding pad to degrease the area.
- 7 Shake Pen: To protect the repaired area from dust and dirt, seal with the AQUA Clear Lacquer Brush Pen. Shake pen for about 15 seconds. Rattle of mixing balls must be clearly heard.
- 8 Deaerating pen and washing out brush tip: Remove cap. Prior to each use, hold pen with tip pointing upwards in a cloth and squeeze area marked "P". The pen is de-aerated. Before using the pen for the first time, rinse out brush tip under running water and dry it with the Cotton Cloth.
- 9 Activating pen: Hold pen with tip pointing downwards over a cloth and again, gently squeeze area marked "P". Lacquer flows into the brush tip. Slightly dab brush tip on the cloth to avoid a sealing that is too wet.
- 10 Sealing: Apply the lacquer evenly in one direction to the repaired area. If possible, do not apply lacquer to the surroundings. If lacquer flow decreases, again squeeze area marked P and slightly dab brush tip on the Cotton Cloth. After use, wash out brush tip with water and dab dry on a cloth.
- 11 Sheen Level Adjustment: When the repaired area is dry (after approx. 5-10 minutes at room temperature), the sheen can be adjusted with the Sanding and Polishing Cloth. The green side of the cloth polishes while the white side reduces the sheen of the area.

Tip With minor dents, simply apply transparent wax (900) to the damaged area. With deep scratches in real wood surfaces, mix coloured waxes with transparent wax (900) to achieve a depth effect.

Cleaning grooves of planer: After each use, clean planer grooves thoroughly with the jagged comb of the red inlet part. Clean the edge of the planer by just wiping with the Cotton Cloth.

picobello® Set Réparation Premium pour les surfaces en bois vernies, surfaces décoratives, liège, stratifié et vinyle

- 15 Bâtons de cire dure (4cm)
- 1x Spatule pour cire avec rabot, y compris un tampon abrasif et un tissu à poncer et polir petit
- 1x Fer à fondre à piles comprenant 3 batteries
- 1x Chiffon coton
- 1x PINSEL-FIX® Pinceau de retouche vernis de finition à l'eau comme stylo de fixation, degré de brillance: Brillant

- 1 Préparation : La surface à restaurer doit être propre, sèche et exempte de graisse. Enlever tous les matériaux désagrégés. Aplanir les bords de la zone endommagée à l'aide de la partie arrière rouge de la spatula pour cire avec rabot.
- 2 Choisir la bonne nuance, fondre et mélanger : Choisir les teintes appropriées. Il est capital d'utiliser plusieurs nuances: de la plus claire à la plus foncée. Activer le fer à fondre comme décrit. La pointe du fer chauffe immédiatement. Faire fondre la cire par petites doses et les mélanger.
- 3 Rebouchage : Faire couler le mélange de cire dans la partie à restaurer toujours avec un léger surplus. Nettoyer la pointe du fer après chaque opération avec le chiffon coton. Attention: danger de brûlures !
- 4 Lissage : La face rainurée (∩) du rabot s'utilise pour ôter l'excédent de cire. Utiliser la face arrondie (∩) du rabot pour les rebords. Pour les angles droits intérieurs, utilisez simplement les rainures entourantes du rabot.
- 5 Ajuster la nuance : Reproduire le veinage avec une teinte de cire plus foncée et ôter à nouveau l'excédent de matière avec la partie rainurée de la spatule.
- 6 Dégraisser : Dégraisser la surface avec le tampon abrasif gris.
- 7 Agiter le stylo : Pour protéger l'endroit restauré de la poussière et des graisses, il est préférable de fixer la réparation avec le pinceau de retouche vernis de finition à l'eau. Agiter le stylo pendant environ 15 secondes. Il faut entendre distinctement le bruit des billes de mélange.
- 8 Purger l'air du stylo et rincer la pointe : Enlever le capuchon. Avant chaque utilisation, tenir le stylo avec la pointe vers le haut sur le chiffon et presser sur l'endroit marqué «P». L'air peut s'échapper. Avant d'utiliser le stylo pour la première fois, rincer la pointe pinceau à l'eau et l'essuyer avec le chiffon coton.
- 9 Activer le stylo : Tenir le stylo avec la pointe vers le bas au-dessus d'un chiffon et presser à nouveau sur l'endroit marqué «P». La laque coule dans la pointe. Essuyer la pointe sur le chiffon afin d'ôter l'excès de vernis.
- 10 Fixer la retouche : Appliquer le vernis uniformément dans le même sens à l'endroit restauré. Si possible, éviter de déborder. Si le débit de vernis diminue, presser de nouveau sur l'endroit marqué «P» et essuyer légèrement la pointe pinceau sur le chiffon. Après utilisation, rincer la pointe du pinceau avec de l'eau et l'essuyer sur un chiffon.
- 11 Ajuster la brillance : Après séchage du vernis (environ 5 à 10 minutes à température ambiante) on peut réajuster le degré de brillance grâce au tissu à poncer et polir. Le côté blanc s'utilise pour matifier, le côté vert s'utilise pour polir, apporte de la brillance.

Conseil Reboucher les enfoncements légers uniquement avec de la cire incolore 900. Pour les rayures profondes sur une surface en bois, mélanger les cires de couleur avec de la cire 900 pour restituer l'effet de profondeur.

Nettoyer les rainures de la spatule : Après chaque utilisation, nettoyer soigneusement les rainures du rabot à l'aide du peigne rouge fourni dans la spatule. Essuyer les bords de la spatule avec le chiffon en coton.

picobello® Kit de Reparación Premium para superficies de madera barnizada, superficies decorativas, corcho, laminado y vinilo

- 15 Barritas de cera dura de (4cm)
- 1x Espátula multiuso, incl. Estropajo grueso y paño para esmerilar y pulir
- 1x Fundidor a pila 3 pilas incluidas
- 1x Paño de algodón
- 1 Pincel remarcador Fix Aqua Laca clara para sellado, grado de brillo: Brillante

- 1 Preparación: El área a reparar ha de estar limpia, seca y libre de grasas. Si fuera necesario, elimine cualquier partícula suelta. Presionar redondeando los bordes dañados con el borde del aplicador de rellenos especiales.
- 2 Selección del Color, fundir y mezclar: Elija los colores adecuados. Asegúrese de utilizar siempre diferentes colores de claro a oscuro. Active el fundidor como descrito - La punta del fusor, caliente inmediatamente. Fundir pequeñas cantidades de cera y mezclaras.
- 3 Relleno: Dejar fluir la mezcla de cera dentro del área dañada. Importante: Siempre dejar un exceso de relleno. Al finalizar cada paso, limpie la punta del fundidor con un paño de algodón. Atención: puede quemarse.
- 4 Aplanar: Quitar el excedente de la Cera con la parte fina de la espátula. Utilizar las ranuras puntiagudas (∞) sobre superficies lisas para eliminar el exceso de relleno. Utilice siempre las ranuras redondeadas (∩) sobre cantos. Uso de los bordes interiores: use las ranuras redondeadas (∩) sobre cantos redondos y las ranuras puntiagudas (∞) en cantos rectos.
- 5 Ajuste fino: Para ajustar la veta de la madera, rellenar con un tono mas oscuro. Luego retirar los sobrantes con la parte ranurada de la espátula.
- 6 Desengrasar: La superficie se desengrasa con el estropajo gris, a su vez se deslustra la parte reparada.
- 7 Sacudir el lápiz de reboque: Para protección de polvo y suciedad puede Ud. usar el pincel-Fix Aqua-Laca transparente para sellar. Sacudir el lápiz unos 15 segundos, se debe escuchar las bolitas mezcladoras internas.
- 8 Ventilar el lápiz y limpie la punta con un cepillo: Retirar la tapa. Ante cada uso del lápiz mantener la punta hacia arriba, cubrir con un paño de algodón y apretar la parte marcada "P". El lápiz esta ventilado. Ante del primer uso, tener bajo agua y luego secar con un paño de algodón.
- 9 Activar el lápiz: Mantener el lápiz con la punta hacia abajo, cubrir con un paño de algodón y apretar nuevamente "P". La Laca cae a la punta del lápiz rozar levemente con el paño para que no este demasiado mojado con la laca.
- 10 Sellado: Selle la superficie reparada con laca en una sola dirección. Tratar de no lacar los alrededores. Si la laca deja de fluir normalmente, volver a apretar "P" y rozar la punta con el paño de algodón. Al finalizar el uso del lápiz remarcador "Pincel Fix Aqua Laca" limpiar la punta con mucha agua y secarla.
- 11 Adaptar el brillo: Cuando la reparación esta seca (a temperatura ambiente unos 5-10 minutos) se puede adaptar el brillo con el paño abrasivo y luego con el de pulido. Con el lado verde le saca brillo a la reparación. Con el lado blanco se deslustra, así obtiene el brillo igual al resto.

Alusión Con rayones menores, simplemente aplique cera transparente (900) al área dañada. Con rayones profundos en superficies de madera reales, mezcle ceras de colores con cera transparente (900) para lograr un efecto de profundidad.

Limpie los surcos de la espátula: Despues de utilizar la espátula limpiar las ranuras con el peine grueso dentro del interior rojo. La punta de la espátula se limpia con un paño de algodón húmedo.

picobello® Premium Reparatieset voor gelakte houten oppervlakken, decoratieve oppervlakken, kurk, laminaat en vinyl

- 15 Stangen Hardwas (4cm)
- 1x Vulstofspatel incl. vlies en kleine schuur- en polijstdoek (Foamy)
- 1x Batterijsmelter incl. 3 batterijen
- 1x Katoenen doek
- 1x Penseelfix AQUA blanke lak als verzegelingsstift, Glansgraad: Glans

- 1 Voorbereiden: De te repareren schadeplaats moet schoon, droog en vetvrij zijn. Eventuele losse, opstaande delen voor de reparatie verwijderen. De rand van de schade met de achterzijde van der vulstofspatel rond drukken.
- 2 Kleuren kiezen, smelten en mengen: Passende kleuren hardwas uitzoeken. Let op dat er altijd meerdere kleuren van licht naar donker gebruikt worden. Zet de smelter aan zoals op beschreven - de smeltpunt wordt direct warm. Kleine hoeveelheden hardwas smelten en met elkaar mengen.
- 3 Vullen: De gemengde was in de schade laten vloeien. Let op: de schadeplaats moet altijd iets overvuld worden! Maak de smeltpunt na ieder gebruik met de katoenen doek schoon. Let op: gevaar voor verbranden.
- 4 Verwijderen: Met de scherpe ribbels (∞) van de vulstofspatel wordt het overtollig Hardwas verwijderd. Op de zijkanten alleen de afgeronde ribbels (∩) gebruiken. Bij het verwijderen van vulmiddelen in een haakse hoek aan de binnenkant, eenvoudig de doorlopende ribbels van de vulstofspatel gebruiken.
- 5 Nauwkeurig intekenen: Voor het nauwkeurig intekenen, de nerfstructuur met een donkere vulstof nabootsen. Daarna het overtollige materiaal weer met de ribbels van de vulstofspatel verwijderen.
- 6 Ontvetten: Het oppervlak met de grijze vlies ontvetten. Gelijktijdig wordt de glansgraad van de schadeplaats doffer gemaakt.
- 7 Penseelfix stift schudden: Ter bescherming tegen stof en vuil kunt u met de Penseelfix AQUA blanke lakstift een verzegeling (bescherming) aanbrengen. De stift ca. 15 seconden goed schudden. De roerkogels moeten hierbij duidelijk hoorbaar zijn.
- 8 Penseelfix stift ontluichten en was de kwastpunt uit: Verwijder de dop van de stift. De stift voor ieder gebruik met de punt naar boven in een doek houden en op de gemarkeerde plaats „P“ drukken. De opgebouwde druk in de stift kan zo ontsnappen. Voor het eerste gebruik de stiftpunt onder water afspoelen en met de katoenen doek afdrogen.
- 9 Penseelfix stift gebruiken: De stift met de punt naar beneden boven een katoenen doek houden en opnieuw voorzichtig op de gemarkeerde plaats "P" drukken. De lak vloeit in de stiftpunt. De stiftpunt lichtjes aan de katoenen doek afvegen, om zo niet te nat een verzegeling (bescherming) aan te brengen.
- 10 Verzegelen: Breng de lak gelijkmatig in 1 richting aan op de schadeplaats. Indien mogelijk de omgeving niet lakken. Als er geen lak uit de punt komt, dan opnieuw op „P“ drukken en de stiftpunt aan een katoenen doek afvegen. Na gebruik de stiftpunt met water uitspoelen en afdrogen.
- 11 Glansgraad aanpassen: Wanneer de gerepareerde plaats droog is (bij kamertemperatuur na ca.5-10 minuten), kunt u met de schuur- en polijstdoek (Foamy) de glansgraad van de schadeplaats voorzichtig aanpassen. Met de groene kant polijst u de schadeplaats, de plaats krijgt meer glans. Met de witte kant van de doek maakt u de schadeplaats doffer.

Tip Bij een lichte deukbeschadiging, de schadeplaats alleen met transparante was (900) vullen. Bij diepere krassen in massief hout de gekleurde hardwas met transparante was (900) mengen om een dieptewerking te krijgen.

Reinigen van de ribbels van de vulstofspatel: Na ieder gebruik van de vulstofspatel de ribbels met de getande kant van het rode binnendeel grondig reinigen. Het schuine deel van de spatel aan een katoenen doek afvegen.

picobello® Kit di riparazione Premium per superfici di legno verniciate, superfici decorative, Sughero, laminato e vinile

- 15 Barre di stucco a cera duro (4cm)
- 1x Piaffa in plastica, panno in TNT e piccolo panno abrasivo e lucidante inclusi
- 1x Fonditore a batterie, 3 batterie incluse
- 1x Panno in cotone
- 1x Pinsel-Fix® AQUA vernice trasparente, pennarello per sigillatura, grado di lucentezza: Lucida

- 1 Preparazione: Il punto danneggiato deve essere pulito, asciutto e sgrassato. Rimuovere tutte le parti in eccesso prima della riparazione. Arrotondare il bordo del punto danneggiato con il retro della piaffa.
- 2 Scelta del colore, fusione e miscelazione: Scegliere le tonalità adatte facendo attenzione a usare sempre più tonalità passando da chiaro a scuro. Attivare il fonditore come descritto - la lama si scalda subito. Fondere piccole quantità di stucco e mescolarlo.
- 3 Stuccatura: Applicare lo stucco a cera nel punto danneggiato. Attenzione: Far sì che lo stucco fuoriesca leggermente dal punto danneggiato. Pulire la punta del fonditore dopo ogni fusione con l'aiuto del panno in cotone. Attenzione: Pericolo di ustione!
- 4 Livellamento: Togliere la cera in eccesso con la punta della spatola. Utilizzare la scanalatura appuntita (M) per piappare stucchi applicati su superfici. Utilizzare la scanalatura arrotondata per gli spigoli (m). Per spigoli interni: Utilizzare la scanalatura arrotondata (m) per spigoli arrotondati, quella appuntita (M) per spigoli interni vivi rettangolari.
- 5 Adattamento: Per adattare con precisione, eseguire quindi la venatura con uno stucco più scuro. Rimuovere poi il materiale in eccesso utilizzando le scanalature della piaffa.
- 6 Sgrassatura: Sgrassare la superficie ora con il panno in TNT grigio. Contemporaneamente si opacizza il punto trattato.
- 7 Agitare il pennarello: Per proteggere da polvere e sporco, sigillare il punto riparato utilizzando il pennarello con vernice trasparente Pinsel-Fix®. Agitare il pennarello per circa 15 secondi. Si devono sentire le sfere miscelatrici.
- 8 Sfiato e fuoriuscita prodotto dalla punta: Togliere il tappo del pennarello. Prima di ogni utilizzo tenere la punta rivolta verso l'alto nel panno e nel punto indicato "P". Il pennarello è sfiato. Al primo utilizzo risciacquare la punta sotto l'acqua corrente e asciugare con un panno di cotone.
- 9 Attivazione: Tenendo il pennarello con la punta rivolta verso il basso sopra il panno in cotone, premere di nuovo leggermente nel punto indicato "P". La vernice scorre verso la punta del pennarello. Pulire leggermente la punta sul panno in cotone per evitare un'applicazione eccessiva del prodotto.
- 10 Sigillatura: Applicare la vernice in modo uniforme procedendo sempre nella stessa direzione. Non applicare la vernice nella parte circostante. Appena il flusso di vernice diminuisce, premere nuovamente su "P". Togliere la vernice dopo l'uso utilizzando un panno.
- 11 Adattamento del grado di lucentezza: Una volta asciugata la sigillatura (a temperatura ambiente dopo circa 5-10 minuti) adattare il grado di lucentezza con l'utilizzo del panno abrasivo e lucidante. Il lato verde lucida, il lato bianco opacizza.

Consiglio Leggere ammaccature possono essere stuccate con la cera trasparente (900). Anche per i graffi profondi su superfici di legno massello è consigliabile mescolare lo stucco a cera colorato con quello trasparente (900) per ottenere un effetto di profondità.

Pulire le scanalature della piaffa: Pulire le scanalature della piaffa dopo ogni utilizzo con il pettine della parte rossa interna. La punta della piaffa può essere pulita semplicemente con il panno in cotone.

picobello® Zestaw naprawczy do lakierowanych powierzchni drewnianych, powierzchni dekoracyjnych, Korek, laminat i winyl

- 15 Sztetek wypełniacza DREWMIX (4cm)
- 1x Szpachelka do wypełniaczy zawierająca włókno szare oraz gąbkę MAGIC
- 1x Przyrząd do topienia wypełniaczy zawiera 3 szt. baterii
- 1x Ściereczka trykotowa
- 1x Korektor pędzłkowy LAKFIX AQUA z lakierem bezbarwnym: Półmatowym

- 1 Przygotowanie powierzchni: Uszkodzone miejsce musi być czyste, suche oraz odtuszczone. Usunąć ewentualne luźne odłamki. Uszkodzone krawędzie skierować w dół używając szpachelki do wypełniaczy.
- 2 Wybór koloru, topienie i mieszanie wypełniaczy: Dopasować odpowiedni odcień wypełniacza DREWMIX. Rozpocząć retusz od najjaśniejszego koloru. Przyrząd uruchomić według instrukcji. Grot urządzenia do topienia wypełniacza natychmiast się nagrzewa. Roztopiać małe porcje wypełniaczy i mieszać je.
- 3 Wypełnianie ubytku: Nałożyć wypełniacz w miejsce uszkodzone z lekkim naddatkiem. Po każdej czynności nanoszenia, grot przyrządu wyczyścić trykotową ściereczką. Uwaga: niebezpieczeństwo oparzenia.
- 4 Usuwanie nadmiaru: Nadmiar wypełniacza usunąć ostro karbowaną stroną szpachelki (M). Do obróbki krawędzi zewnętrznych używać strony z zaokrąglonymi karami (m). Przy kątach wewnętrznych zaokrąglonych używać brzegu szpachelki z zaokrąglonymi karami (m), przy pozostałych z ostrymi karami (M).
- 5 Retusz końcowy: W celu odtworzenia struktury drewna - ciemnym woskiem imitować słoje. Po tej czynności, nadmiar wosku usunąć łagodnie karbowaną stroną szpachelki.
- 6 Odtuszczenie powierzchni: Powierzchnię odtuszczyć za pomocą włókna szarego. Pocieranie włóknem powoduje również zmatowienie miejsca retuszowanego.
- 7 Przygotowanie korektora: Przed użyciem wstrząsać korektor LAKFIX AQUA przez ok. 15 sekund w celu wymieszania lakieru. Kulki wewnątrz korektora muszą być słyszalne.
- 8 Odpowietrzanie korektora: Ściągnąć końcówkę zabezpieczającą i trzymając korektor skierowany ku górze nacisnąć ostrożnie w miejscu oznaczonym „P”. Uwolnienie ciśnienia z wnętrza korektora spowoduje jego odpowietrzenie. Przed pierwszym użyciem zanurzyć końcówkę korektora w wodzie, a następnie osuszyć ją trykotem.
- 9 Aktywacja korektora: Korektor LAKFIX AQUA przytrzymać nad trykotem w pozycji końcówką w dół, a następnie w miejscu oznaczonym napisem „P” lekko naciskając spowodować otwarcie wentyla, umożliwiając tym samym spłynięcie lakieru do końcówki. Końcówkę korektora lekko osuszyć przy pomocy trykotu, a następnie wykonać retusz.
- 10 Zabezpieczanie powierzchni: Miejsce retuszu zabezpieczyć lakierem bezbarwnym używając korektora LAKFIX AQUA. Lakierować równomiernie, w jednym kierunku.
- 11 Dopasowanie stopnia połysku: Po wysuszeniu miejsca lakierowanego (w temperaturze pokojowej po ok. 5-10 min.), zmatować miejsce retuszu używając białej strony gąbki MAGIC. Zielona strona służy do polerowania.

Wskazówka Przy małym ubytku - uszkodzenie wypełnić tylko wypełniaczem bezbarwnym (900). Przy głębokich rysach i zadrapaniach na powierzchniach drewnianych, mieszać wypełniacz bezbarwny (900) z pasującym odcieniem drewna w celu uzyskania lepszego efektu retuszu.

Czyszczenie rowków szpachelki. Po każdym użyciu szpachelki dokładnie wyczyścić jej rowki karbowanym grzebieniem (czerwona część wewnątrz szpachelki). Zubek szpachelki wytrzeć trykotową ściereczką.

picobello® PREMIUM Opravný Set pro opravu lakovaných dřevěných povrchů, ozdobné povrchy, korkové, laminátové a vinylové

- 15 Tyčinek tavného tvrdého tmelu (4 cm)
- 1x Plastová špachtle včetně brusné tkaniny a leštící a matovací mikrotkaniny
- 1x Tavná pájka, 3 x tužkové baterie
- 1x Bavlněný hadřík
- 1x Fix se štětovým hrotem s bezbarvým lakem Pinsel-Fix® AQUA, stupeň lesku: Lesk

- 1 Příprava: Poškozené místo před opravou očistěte, vysušte a odmastěte. Odstraňte případně volné, vyčnívající části. Zadní stranou plastového hoblíku stlačte ostré okraje poškozenou.
- 2 Míchání a výběr barev: Vyberte odpovídající odstíny tmelů. Použijte více odstínů tmelů od světlého po tmavý. Zapněte pájku dle návodu - hrot pájky se okamžitě zahřeje. Pájkou natavte a namíchejte malé množství tmelu.
- 3 Vyplnění: Směs tmelů natavte do místa poškození. Pozor: Naneste o něco více tmelu než je třeba. Po každém nanesení tmelu si očistěte špičku pájky bavlněným hadříkem. Pozor: Nebezpečí popálení.
- 4 Zarovnání: Ostrými drážkami plastové špachtle zarovnejte tmel do roviny. Pro zarovnání voskových tmelů na ploše se používají ostré hoblovací drážky (∩). Pro zarovnání na hranách se používají kulaté hoblovací drážky (∩). Pro zarovnání vnitřních pravouhlých hran se používají drážky (∩) na boku hoblíku.
- 5 Barevné sladění: Pro vytvoření fládrů natavte tmavší tmel. Poté plochu opět zarovnejte plastovou špachtlí.
- 6 Odmaštění: Opravené místo odmastěte šedou brusnou tkaninou, čímž zároveň zmatíte i lesklý vosk.
- 7 Protřepání fixu: Pro ochranu opravy před prachem a nečistotami je nutné provést lakování fixem Pinsel-Fix® AQUA. Protřeptejte fix cca. 15 sekund. Musí být slyšitelné míchací kuličky.
- 8 Odvzdušnění fixu a vypláchnutí špičky: Sejměte víčko z fixu. Fix otočte hrotem vzhůru a lehkým stlačením v místě označeném „P“ provedete odvzdušnění. Nahromaděný tlak ve fixu se uvolní. Před prvním použitím ponořte špičku fixu do vody a následně vysušte hadříkem.
- 9 Aktivace fixu: Fix držte hrotem dolů nad bavlněným hadříkem a opatrně zmáčkněte opět v místě označeném „P“. Tímto způsobem proudí lak do hrotu fixu. Lehce odstraňte přebytečný lak z hrotu do hadříku, abyste neprováděli lakování příliš na mokro.
- 10 Přelakování opravy: Přelakujte rovnoměrně v jednom směru pouze opravené místo. Pro doplnění laku do hrotu opět zmáčkněte fix v místě „P“. Po použití hrot umyjte ve vodě a vysušte ho.
- 11 Sjednocení lesku: Po zaschnutí laku (při pokojové teplotě po cca. 5-10 minutách) můžete upravit stupeň lesku leštící a matovací mikrotkaninou. Světle zelenou stranou tkaniny leštíte a vytváříte více lesku, bílou stranou brousíte a vytváříte více matu.

Tip U lehkých promáčklín se provádí oprava pouze bezbarvým tmelem (č. 900). U hlubších rýh v masivním dřevě smíchejte barevný tmel s bezbarvým tmelem (č. 900), vytvoříte tak efekt hloubky opravy.

Čištění hoblovacích drážek: Po každém použití očistěte drážky červeným hřebem, který je vložen ve špachtli. Hranu špachtle očistěte bavlněným hadříkem.

DE | Hinweise zum Schmelzer: Für den Betrieb des Schmelzers benötigen Sie drei 1.5V AA Batterien. Setzen Sie die Batterien, wie auf dem Bild gezeigt, ein. Vor Gebrauch des Schmelzers die Schutzkappe abnehmen, den Schieber von OFF/LOCK auf ON/UNLOCK stellen und den kleinen Knopf ca. 10-15 Sekunden gedrückt halten. Das rote Lämpchen signalisiert, dass der Schmelzer aufgeheizt. Sollte beim Schmelzen das Wachs kleben, lassen Sie den ON/UNLOCK-Knopf los - die Spitze kühlt langsam ab. Sie können die Temperatur jederzeit wieder durch Drücken des Knopfes erhöhen. Wenn Sie den Schmelzer nicht mehr benötigen, bitte die Verschlusskappe wieder aufsetzen. WICHTIG: Bei Gebrauch keinen Druck auf die Spitze ausüben, da sie sonst brechen kann! **Achtung:** Im Betrieb ist die Spitze heiß, daher während des Betriebs die Spitze nicht berühren. Lagern Sie den Schmelzer nur mit der Verschlusskappe und stellen Sie dabei sicher dass der Schalter auf der Position OFF/LOCK steht. Das Gerät nicht mit Wasser in Berührung bringen. Nach der Benutzung des Schmelzers die Spitze abkühlen lassen, bevor er gelagert wird. Schalten Sie den Schmelzer immer nach Verwendung aus, indem Sie den Schalter auf die Position OFF/LOCK schieben.

EN | Notes on the Melter: To operate the melter, you require three 1.5V AA batteries. Insert the batteries as shown in the picture. Before operating the melter, take off protective cap and set the slide to the ON/UNLOCK position. Press and hold down the power button for approx. 10-15 seconds. A red light indicates that the melter is heating up. Should the wax start smoking during melting, release the button - the tip cools down slowly. You can increase the temperature at any time while pressing the power button. Reclose the melter with cap when melter is no longer needed. IMPORTANT: Do not press down melter tip, it could break! **Warning:** Tip becomes hot during operation. Do not touch the tip during operation. Always store melter with cap fitted and ensure ON/OFF or rather UNLOCK/LOCK switch is set to OFF/LOCK position. Never bring the tool into contact with water. After operation, allow tip to cool down before storage. Always turn off the melter after operation, while pushing the switch into the OFF/LOCK position.

FR | Utilisation du fer à fondre : Pour le fonctionnement du fer à fondre il faut trois piles AA de 1,5V. Insérer les piles comme illustré sur l'image. Enlever le capuchon du fer à fondre et pousser la glissière en position ON/UNLOCK. Maintenir le bouton-poussoir appuyé pendant environ 10-15 secondes. La lumière rouge indique que le fer chauffe. Lorsque la cire commence à fumer, relâcher le bouton-poussoir, ainsi la pointe arrièrera de chauffer et va lentement se refroidir. Vous pouvez augmenter la température à tout moment en pressant le bouton-poussoir. Lorsque vous n'avez plus besoin du fer, refermer le fer avec le capuchon. IMPORTANT: Ne pas appuyer la pointe, elle pourrait casser! **Attention :** En fonctionnement, la pointe deviant très chaude! Ne pas toucher la pointe pendant le fonctionnement. Ne reposer le fer qu'avec capuchon monté et veiller à ce que l'interrupteur ON/OFF respectivement UNLOCK/LOCK est en position OFF/LOCK. Ne jamais mettre l'outil en contact avec de l'eau. Après l'utilisation du fer, laisser refroidir la pointe avant de l'entreposer. Toujours arrêter le fer après l'utilisation en poussant l'interrupteur sur la position OFF/LOCK.

ES | Indicaciones para el fundidor: Para el funcionamiento del fundidor se necesitan tres pilas de 1,5V tamaño AA. Retire el tapón del fundidor. Mueva el pasador de la posición OFF/LOCK a ON/UNLOCK para liberar el pulsador. Presione durante 10-15 segundos el pulsador, el fundidor empezará a calentarse. Una luz de color rojo indicará que la punta se está calentando. Cuando la cera empiece a humear durante la fusión, suelte el botón, la temperatura de la punta bajará lentamente. Puede incrementar la temperatura en cualquier momento presionando el botón. Por favor cierre el fusor con su tapa cuando ya no lo utilice. IMPORTANT: No presione la punta, se podría romper! **Atención:** La punta está caliente durante su funcionamiento. No toque la punta mientras esté en funcionamiento. Colocar el fundidor caliente en posición vertical, cuando no se esté utilizando. Después de fundir, mueva el pasador a la posición OFF/LOCK y coloque el tapón protector cuando la punta se haya enfriado completamente. Nunca ponga la herramienta en contacto con agua.

NL | Opmerkingen over de smelter: Voor het gebruik van de batterijsmelter heeft u 3x 1,5V AA batterijen nodig. De batterijen plaatsen zoals op de getoonde afbeelding. Voor gebruik van de smelter de beschermkap verwijderen en de schuif op ON/UNLOCK zetten. Voor het opwarmen de knop ca. 10-15 seconden ingedrukt houden. Het rode lampje geeft aan dat de smelter opgewarmd wordt. Indien de hardwas bij het smelten walmt, laat dan de knop los - de punt koelt dan langzaam af. U kunt de temperatuur altijd weer verhogen door te drukken op de knop. Wanneer u de smelter niet meer gebruikt, vergeet dan niet om de beschermkap erop te zetten. BELANGRIJK: Oefen tijdens het gebruik geen druk uit op de smeltpunt tip, anders kan deze breken! **Waarschuwing:** Bewaar de smelter alleen met de beschermkap erop geplaatst en verzeker u er van dat de schakelaar op OFF/LOCK staat. De punt van de smelter is heet wanneer de smelter in gebruik is. Wanneer de smelter in gebruik is, de smeltpunt niet aanraken. De smelter niet in aanraking/contact laten komen met water. Na gebruik van de smelter moet u de punt laten afkoelen voordat u deze bewaart. Zet de smelter telkens na gebruik uit door de witte schakelaar in de positie OFF/LOCK te schuiven.

IT | Avvertenze per il fonditore: Il fonditore necessita di 3 batterie AA da 1.5V. Inserire le batterie come indicato nella foto. Prima di utilizzare il fonditore togliere il tappo di protezione e spostare l'interruttore su ON/UNLOCK. Per riscaldare il fonditore tenere premuto il pulsante per circa 10-15 secondi. La spia rossa segnalava il riscaldamento del fonditore. Se lo stucco a cera durante la fusione dovesse fare fumo, rilasciare il pulsante ON/UNLOCK - la punta si raffredderà lentamente. Premendo il tasto la temperatura tornerà ad alzarsi. Dopo l'utilizzo applicare sempre il tappo di chiusura. IMPORTANT: Non premere proppro forte la punta si potrebbe rompere! **Attenzione:** Conservare il fonditore sempre con il tappo di chiusura applicato, accertandosi che l'interruttore sia in posizione OFF/LOCK. Durante il funzionamento la punta è rovente. Non toccare la punta mentre il fonditore è in funzione. Il dispositivo non deve entrare in contatto con l'acqua. Dopo aver utilizzato il fonditore, prima di riparlo, attendere che la punta si raffreddi. Dopo l'uso spegnere sempre il fonditore portando l'interruttore in posizione OFF/LOCK.

PL | Wskazówki dotyczące przyrządu do topienia wycińczaczy: Do pracy przyrządu wymagane są 3 baterie 1.5 AA. Baterie należy umieścić wewnątrz przyrządu jak pokazano na zdjęciu. Przed użyciem przyrządu, zdjąć zatyczkę ochronną i przesuwać suwak na pozycję ON/UNLOCK. Aby nagrzać przyrząd, należy przycisk przyciskać wcześnie przez ok. 10-15 sekund. Czerwona lampka sygnalizuje nagrzewanie przyrządu. Gdyby podczas topienia wycińczacza wystąpiło dymienie należy zwolnić nacisk na przycisk - grot roboczy powoli zacznie stygnąć. Przez ponowne naciśnięcie przycisku temperatura przyrządu ponownie podwyższy się. Po zakończeniu pracy z przyrządem należy zatyczkę ochronną UWAGA: Nie należy dociskać powierzchni grotu, grozi to jego złamaniem. **Zasady bezpieczeństwa:** Przechowywać przyrząd z założoną na grot zatyczką ochronną, upewniając się że przycisk ON/OFF ustawiony jest na pozycji OFF/LOCK. W czasie pracy grot jest gorący, nie dotykać. Unikać kontaktu urządzenia z wodą. Po zakończonej pracy, przesuwać przycisk na pozycję OFF/LOCK, a po schłodzeniu zatyczkę ochronną na grot.

CZ | Návod k tavné pájce: Pro provoz tavné pájky jsou určeny tři kusy tužkových baterií 1,5 V typu AA. Vložte baterie do pájky dle schématu zapojení. Před použitím sejměte ochranné víčko pájky a přepněte bezpečnostní tlačítko do polohy odemčený ON/UNLOCK. Zmáčkněte kulaté tlačítko cca. po dobu 10-15 sekund, čímž dojde k zahřátí tavné špičky. Pracujte v těchto časových intervalech, aby nedocházelo k přepalování a kouření tavného tmelu. Uvolněním tlačítka dojde k pomalému ochlazení tavné špičky a zmáčknutím tlačítka k opětovnému zahřátí špičky. Po ukončení práce nasadte na pájku ochranné víčko. DŮLEŽITÉ: Při aplikaci netlačte na hrot pájky, jinak může dojít k jeho zlomení! **Bezpečnostní pokyny k tavné pájce:** Skladujte pájku pouze s nasazeným ochranným víčkem a s bílým bezpečnostním tlačítkem v poloze zamčený OFF/LOCK. Při uvedení pájky do provozu se nedotýkejte tavné špičky, hrozí popálení! Pájka nesmí přijít do styku s vodou. Po použití pájky nechte vychladnout tavný hrot a až poté pájku uskladněte. Po použití pájky nezapomeňte vždy bílé bezpečnostní tlačítko umístit do polohy zamčený OFF/LOCK.

DE | GA2681 Pinsel-Fix®AQUA Klarlack | Vor Frost schützen! Vor Gebrauch bitte Gebrauchsanweisung lesen.
Gefahrenhinweise: Enthält 1,2-Benzisothiazol-3(2H)-on. Kann allergische Reaktionen hervorrufen.

EN | GA2681 WATER Base Clear Lacquer Brush Pen | Protect against frost! Please read the instructions for use carefully.
Precautionary statements: Contains 1,2-benzisothiazol-3(2H)-one. May produce an allergic reaction.

FR: GA2681 Pinceau de retouche vernis de finition à l'eau | Protéger du gel! Bien lire le mode d'emploi avant l'utilisation.
Mentions de danger : Contient 1,2-benzisothiazol-3(2H)-one. Peut produire une réaction allergique.

ES | GA2681 Pincel remarcador Fix AQUA Laca clara | Protege de las heladas. Para más información consulte las instrucciones de uso.
Indicaciones de peligro: Contiene 1,2-bencisotiazol-3(2H)-ona. Puede provocar una reacción alérgica.

NL | GA2681 Penseelfix AQUA blanke lak | Beschermen tegen vorst! Voor gebruik de gebruiksaanwijzing lezen.
Gevarenaanduidingen: Bevat 1,2-benzisothiazol-3 (2H)-on. Kan een allergische reactie veroorzaken.

IT | GA2681 AQUA Pinsel-Fix® Vernice trasparente | Teme il gelo! Leggere attentamente le istruzioni prima dell'uso.
Indicazioni di pericolo: Contiene 1,2-Benzisothiazol-3(2H)-on. Può provocare una reazione allergica.

CZ | GA2681 AQUA Pinsel-Fix® Bezbarvý lak | Chránit před mrazem! Před použitím si důkladně přečtěte návod.
Bezpečnostní pokyny: Obsahuje 1,2-benzisothiazol-3(2H)-on. Může vyvolat alergické reakce.

PL | LAKFIX Lakier WODA bezbarwny | Chronić przed mrozem! Przed użyciem należy dokładnie zapoznać się z ulotką.
Zwroty wskazujące rodzaj zagrożenia: Zawiera 1,2-benzisotiazol-3 (2H)-on. Może powodować wystąpienie reakcji alergicznej.

EU 2004/42IIb/e (840): <840g/L VOC

picobello® by Heinrich König & Co. KG

An der Rosenhelle 5, 61138 Niederdorfelden, Germany

Fon: +49.6101.5360.26

www.picobello-shop.eu | Youtube: www.youtube.com/PicobelloShop